



Дымовые пожарные извещатели производства компании "Систем инжиниринг"

"Формула Безопасности" представляет новую линейку дымовых пожарных извещателей, отличительной особенностью которых является сочетание низкой стоимости, современного дизайна и соответствующего общеевропейским стандартам качества.

В настоящий момент доступны два вида извещателей: двухпроводный дымовой оптический ИП 212-18СИ и автономный дымовой оптический ИП 212-07СИ. Также как и извещатели других производителей, представленные модели устанавливаются в базовые основания, закрепляемые на строительной конструкции. Оба извещателя поставляются в комплекте с базовыми основаниями.



Автономный дымовой извещатель

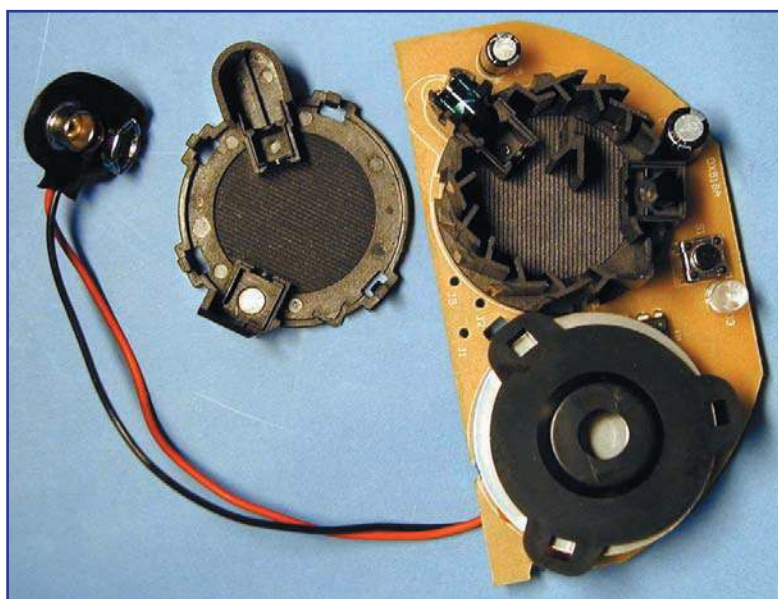


Дымовой оптический извещатель



Конструкция извещателей

За качество работы любого дымового извещателя в первую очередь отвечает дымовая камера. В силу того, что обе модели используют один и тот же принцип обнаружения возгорания, конструкция их дымовых камер идентична.



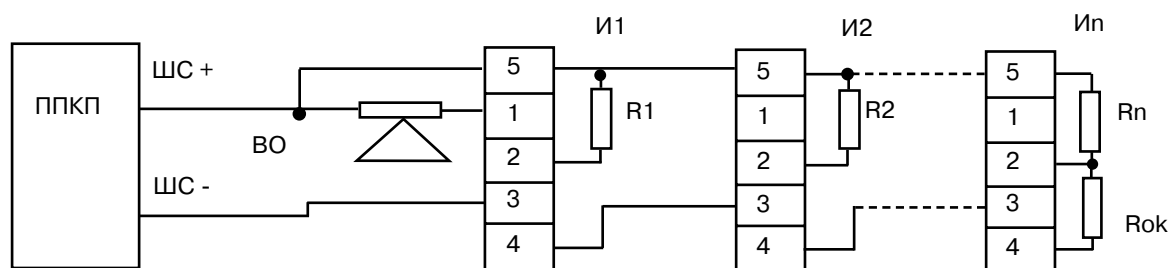
Дымовая камера этих пожарных извещателей имеет насечки на внешней и внутренней стороне, а также острые окончания по внутренней поверхности рёбер - типичное конструктивное решение, применяемое в извещателях производства компании Apollo Fire Detectors. Специалисты с большим опытом работы в сфере пожарной безопасности также отметят схожесть с дымовыми камерами извещателей System Sensor.

По опыту эксплуатации подобная геометрия наиболее эффективна: во-первых, пассивно отсеиваются присутствующие в воздухе частицы пыли, накопление которых негативно влияет на чувствительность извещателей, а, во-вторых, полностью исключается вероятность ложных срабатываний прибора, довольно часто происходящих из-за проникновения в рабочую область дымовой камеры солнечного света.

Основные технические характеристики извещателей

ИП 212-07СИ Автономный дымовой извещатель*		ИП 212-18СИ Двухпроводный дымовой оптико-электронный извещатель	
1. Чувствительность	0,05-0,2 дБ/м	1. Чувствительность	0,05-0,2 дБ/м
2. Электропитание	7,5-10 В	2. Электропитание	10-24 В
3. Энергопотребление в дежурном режиме	15 мкА	3. Энергопотребление в дежурном режиме	60 мкА
4. Класс защиты	IP 40	4. Класс защиты	IP 30
5. Температурный диапазон	-10 ... +55°C	5. Температурный диапазон	-30 ... +55°C
6. Размеры [Ø x В]	98 x 45 мм	6. Размеры [Ø x В]	98 x 47 мм
7. Уровень громкости сигнала тревоги	85 дБ	7. Энергопотребление внешнего звукового оповещателя	<30 мА
* Батарея в комплекте			

Схема подключения извещателя ИП 212-18СИ к контрольной панели



- ППКП - прибор приемно-контрольный пожарный;
- И1, И2, ..., Иn - извещатели ИП 212-18СИ;
- R1, R2, ..., Rn - ограничительные резисторы;
- Rok - оконечный резистор;
- ВО - выносной звуковой оповещатель

Выбор ограничительных и оконечных резисторов определяется типом используемого ППКП. При отсутствии ограничительных резисторов выводы ШС+ и ВО подключаются к клемме "2" извещателя. Выносной звуковой оповещатель целесообразно использовать в случае необходимости дублирования сигнала о тревоге, поступившего от сработавшего извещателя.

В качестве приемно-контрольных приборов могут использоваться распространенные на отечественном рынке модели Сигнал-20, Vista-501, Vista-50p и пр.

Функционирование извещателей

Обе модели срабатывают при превышении порогового значения оптической плотности воздуха, которое наиболее характерно для возгорания с появлением дыма.

Автономный извещатель ИП 212-07СИ сигнализирует о тревоге периодически повторяющимся громким звуковым сигналом. При разряде элементов питания до напряжения < 7,5 В извещатель также выдает звуковой сигнал, который отличается от тревожного только периодом повторения [45 ± 10 сек]. В таком режиме извещатель способен еще несколько недель выполнять основные функции.

Контроль работоспособности извещателя осуществляется нажатием кнопки, расположенной на лицевой стороне. При ее нажатии исправный извещатель переходит в режим "Тревога".

Отключение [сброс] звуковых сигналов производится автоматически после устранения возгорания и полного рассеивания дыма.

Извещатель ИП 212-18СИ подключается к ППКП с помощью стандартного двухпроводного шлейфа сигнализации. Сигнал срабатывания формируется путём дискретного резкого увеличения тока потребления и его ограничения схемой ППКП. Сброс сигнала тревоги осуществляется путем снятия напряжения с шлейфа сигнализации.

Дымовые извещатели ИП 212-07СИ и ИП 212-18СИ соответствуют принятым отраслевым стандартам и имеют обязательные сертификаты соответствия и пожарной безопасности. Срок действия сертификатов - до 21.04.2008 г.